



**Intervención Electoral.
Una realidad en el contexto electoral
chileno ***

José Miguel Izquierdo S.
Cientista Político

Tomás Duval V.
Cientista Político

Cristina Mora
Alumna en Práctica

Programa de Estudios Políticos y Electorales, Instituto Libertad

*** Electoral Intervention.
A reality in the Chilean electoral context.**

ÍNDICE

	PÁGINA
RESUMEN EJECUTIVO.....	1
ABSTRACT	1
I. INTRODUCCIÓN.....	2
II. EL CICLO POLÍTICO ECONÓMICO Y LA INTERVENCIÓN ELECTORAL	3
III. GOBIERNO EN TERRENO: LA ACCIÓN POLÍTICA DE LAS AUTORIDADES Y ALTOS FUNCIONARIOS DURANTE LA CAMPAÑA MUNICIPAL 2008	5
IV. DENUNCIAS DE INTERVENCIÓN DE AUTORIDADES Y FUNCIONARIOS PÚBLICOS EN LA ÚLTIMA CAMPAÑA MUNICIPAL.....	10
V. CONCLUSIONES.....	20
REFERENCIAS	22
GRÁFICOS	
Nº 1 INTERVENCIONES AGENDADAS EN TERRENO POR AUTORIDADES Y ALTOS FUNCIONARIOS PÚBLICOS EN LA CAMPAÑA MUNICIPAL 2008 POR MES.....	6
Nº 2 INTERVENCIONES AGENDADAS EN TERRENO POR AUTORIDADES Y ALTOS FUNCIONARIOS PÚBLICOS EN LA CAMPAÑA MUNICIPAL 2008 SEGÚN CARGO	7
Nº 3 INTERVENCIONES AGENDADAS POR MINISTROS EN LA CAMPAÑA MUNICIPAL 2008.....	8
Nº 4 INTERVENCIONES AGENDADAS POR MINISTROS EN LA CAMPAÑA MUNICIPAL 2008 POR MES.....	8
Nº 5 INTERVENCIONES AGENDADAS POR SUBSECRETARIOS EN LA CAMPAÑA MUNICIPAL 2008	9
Nº 6 INTERVENCIONES AGENDADAS POR SUBSECRETARIOS EN LA CAMPAÑA MUNICIPAL 2008 POR MES.....	10
ANEXOS	
I FUNCIONARIOS PÚBLICOS INSCRITOS COMO CANDIDATOS Y QUE MANTIENEN SU RELACIÓN CONTRACTUAL CON EL ESTADO	23
II ACTIVIDADES EN COMUNAS DE AUTORIDADES Y FUNCIONARIOS PÚBLICOS EN- TRE EL 1 DE AGOSTO Y EL 12 DE SEPTIEMBRE	25
III CASOS DE INTERVENCIONISMO ELECTORAL DURANTE LOS GOBIERNOS DE LA CONCERTACIÓN	30
1. CASOS RECOPIADOS DESDE EL 2000 A LA FECHA	30
2. INFORME DE LA COMISIÓN ELECTORAL, OCTUBRE 2006	38



RESUMEN EJECUTIVO

El presente documento analiza el fenómeno de la intervención electoral del oficialismo desde una perspectiva teórica y descriptiva.

En su primera parte, analiza distintas aproximaciones al Ciclo Político Económico, para contextualizar el estudio de la incidencia de la intervención electoral sobre la intención de voto.

En su segunda parte analizamos la intervención realizada por funcionarios públicos durante la campaña, observando un comportamiento concertado entre el gobierno central y los gobiernos regionales.

La tercera parte recopila los casos de denuncias sobre autoridades y funcionarios públicos que intervinieron en favor de candidaturas de los distintos partidos de la Concertación, en el contexto de la próxima elección municipal y señalamos el resultado de la acción.

Por último, presentamos casos de funcionarios públicos que mantienen su relación contractual con el Estado a pesar de haber sido inscritos como candidatos, contraviniendo lo dispuesto por la Presidenta Bachelet, a través del Ministro del Interior el 25 de julio pasado.

Finalmente se presentan tres anexos. El Anexo I contiene la nómina de candidatos que mantuvieron contratos con el Estado durante la campaña, habiendo sido expresamente prohibida esta situación por el Ministro del Interior. El Anexo II es el Oficio 10259, del 25 de julio de 2008, del Ministro del Interior, don Edmundo Pérez Yoma donde imparte instrucciones a funcionarios públicos a propósito de la elección municipal y que sirvió en parte para operacionalizar el concepto de intervención electoral. En el Anexo III mostramos el seguimiento de las actividades desarrolladas por autoridades y funcionarios de gobierno en las distintas comunas del país. El anexo IV contiene una recopilación de casos de intervención electoral ocurridos entre 1991 y 2007.

ABSTRACT

The purpose of this brief is to analyze the electoral intervention phenomenon from a theoretic and descriptive perspective.

Thus, the first part of this analyzes different approaches to the Political-Economical Cycle, to establish the scenario on which the government's electoral intervention over the vote operates.



On its second part, we analyze the specific kind of intervention displayed by public officials during the electoral campaign, noticing an organized and coordinated behavior between the central and regional governments, showing its third part, lists of cases where that were denounced, and on which authorities and other public officials performed the mentioned intervention in order to favor an officialist candidate, expressing the results of those actions.

Finally, it lists several cases on which public officials maintain a contract with the state despite its nomination and inscription as candidates, challenging the terms of the instruction stated by President Bachelet through the Minister of Interior, last July 25th.

I. INTRODUCCIÓN¹

Siguiendo a Nordhaus, el ciclo político económico consiste en la manipulación de la política económica (monetaria y/o fiscal dependiendo del país) por parte del gobierno antes del periodo electoral, con el fin de que la economía alcance una combinación óptima de desempleo/inflación que maximice así la probabilidad de reelección. Si bien el modelo de Nordhaus supone una aproximación clásica y básica sobre esta teoría, si se considera el avance que ha tenido desde la década de los ochenta hasta ahora, podemos ver que ha servido en muchos casos como punto de referencia para muchas investigaciones que logran explicar el ciclo económico más allá de las meras variables económicas.

En este trabajo se busca revisar a los principales exponentes del CPE para el caso de Chile, en base a investigaciones empíricas que contrasten si se da o no un ciclo económico originado por los actores políticos en el gobierno. Sin embargo, este trabajo también busca relacionar el CPE con el fenómeno de la intervención electoral, ya que en ambos casos se trata del manejo de recursos fiscales con objetivos electorales.

La teoría del CPE se enmarca dentro de la literatura conocida como Economía Política Neoclásica, la que a su vez tiene algunos puntos en común con la escuela del neoinstitucionalismo, principalmente a través del enfoque de la elección racional, lo que ha hecho que ambos campos teóricos adopten algunos de sus postulados comunes. A continuación se podrá ver cómo en la teoría del CPE influye la racionalidad de los actores para diferenciar enfoques dentro de ella, así como también se puede ver una influencia cierta de esta racionalidad de los actores en el neoinstitucionalismo aplicado a la intervención electoral.

¹ Este artículo contó con la colaboración de Paula Herrera quien puso a disposición del Instituto Libertad la revisión bibliográfica realizada en el contexto del curso Análisis Político de la Universidad del Desarrollo y que se encuentra en calidad de documento de trabajo para futuras publicaciones.



A continuación se revisarán los principales postulados del CPE y algunas notas sobre la intervención electoral. En un segundo apartado se revisarán los principales investigadores del caso chileno para el CPE. En el tercer apartado se esbozarán algunos comentarios sobre las investigaciones para el caso chileno, su relación con la intervención electoral, mostrando evidencia de la última elección municipal recogida de las agendas ministeriales y denuncias recogidas en los diarios de circulación nacional y regional. Finalmente presentamos conclusiones generales sobre el estudio.

II. EL CICLO POLÍTICO ECONÓMICO Y LA INTERVENCIÓN ELECTORAL

La Teoría del Ciclo Político Económico señala que los gobiernos utilizarán la política monetaria, fiscal y cambiaria para mejorar las condiciones económicas en el periodo anterior a las elecciones y, de este modo, obtener más votos¹. Dentro de esta misma teoría se pueden diferenciar dos aproximaciones. Una aborda el fenómeno a partir de las motivaciones de los partidos políticos o gobernadores y, en segundo lugar, se aproxima a partir de la racionalidad de los agentes.

De esta forma, encontramos que en la primera aproximación, la de la motivación, supone que los partidos políticos son oportunistas ya que su interés es alcanzar y mantenerse en el poder, pero ante un escenario de competencia política, ellos harán lo posible por aumentar las posibilidades de ser reelegidos. Por otra parte, consideran que a los votantes sí les importa el desempeño económico, por lo tanto, utilizarán las herramientas y variables que tengan a su disposición para así mejorar la percepción de los resultados económicos.

A partir de este aporte a la teoría del ciclo económico, Lewis Beck desarrolló lo que hoy conocemos como “función voto popularidad”. En síntesis, el autor británico descubrió que el CPE tiene un efecto mayor sobre la intención de voto de los individuos cuando las variables de largo plazo, esto es, la religión, la clase social y la ideología, pierden valor predictivo de las preferencias electorales. En esas situaciones la evaluación que los individuos realizan de la gestión económica del gobierno en curso y de la popularidad del líder específico configuran la función predictora más certera, utilizando variables de corto plazo.

Como señalábamos, en la segunda aproximación, la motivación no sólo considera el incentivo oportunista de mantenerse en el poder, sino que agrega la cuestión ideológica. Por lo tanto, este enfoque señala que la política económica aplicada dependerá de la ideología del partido político, para reforzar la valoración que el público general entrega a los énfasis propios de las

¹ Larraín, Felipe y Paola Assael. 1995. Cincuenta años del ciclo político en Chile. *Cuadernos de Economía*, 96. Universidad Católica de Chile, p. 197.



determinadas corrientes ideológicas. Por ejemplo, un partido le dará mayor importancia a reducir el desempleo que a disminuir la inflación, dependiendo de las características de sus propios electores, con el objetivo de reforzar las características ideológicas de su electorado y provocar lo que llamamos repliegue electoral.

En el modelo básico esbozado por Nordhaus, esencialmente de carácter oportunista, él no consideraba la racionalidad de los agentes ya que los consideraba como ingenuos y retrospectivos, sólo respondiendo a si los gobiernos superan sus expectativas o no. Pero en este enfoque se introdujeron también los votantes como actores racionales, capaces de diferenciar las eficiencias de los distintos partidos en alcanzar ciertas metas económicas. Por lo tanto, según este enfoque las autoridades políticas se dan cuenta de que la posibilidad de ser reelegidos depende de si los electores los perciben como eficientes.

El enfoque ideológico del CPE está mucho más orientado a considerar a los actores como racionales, siendo los electores mismos o el partido político que busca la reelección. De esta manera predice que el partido político o los actores políticos utilizarán una función de utilidad que en sí contenga la combinación óptima de inflación y desempleo, de acuerdo a las características de sus votantes. Por otra parte, ese modelo sólo prevé la manipulación de variables en el corto plazo, en el periodo inmediatamente antes de las elecciones y después de éstas, permitiendo, además, un espacio muy propicio para la intervención electoral.

Entre las definiciones académicas esbozadas sobre intervención electoral, Bravo la describe como *“la manipulación gubernamental de bienes y servicios públicos, de regulaciones y cuerpos legales, del tiempo laboral, haciendo propaganda y publicidad dirigida, directa o indirectamente, a promover el voto para un candidato o candidatos determinados, cualquiera sea el lugar, la forma y el medio que se utilice, otorgándoles privilegios electorales”*². Asimismo, para Chile, la ley de probidad y los instructivos ministeriales han delimitado con claridad lo que los funcionarios públicos pueden y no pueden hacer en época de campañas (ver anexo I).

Dicha visión sobre la intervención electoral corresponde a una noción maximalista de la misma. Es decir, un amplio espectro de medidas puede ser entendidas como intervención electoral y se entienden como prácticas aplicadas durante el CPE.

² Bravo, Mauricio. 2006. *Intervencionismo electoral y sus efectos en la democracia*, Informe n°6 Centro de Políticas Públicas Universidad del Desarrollo, p. 4.



Otras aproximaciones más restrictivas acotan el fenómeno de la intervención electoral al uso de recursos a través de programas sociales específicos. Esta es la aproximación de Gruenbeg, Stokes y otros que analizan el fenómeno en Perú, Argentina, Brasil y Chile. Todos ellos han encontrado coincidencias sistemáticas. Nuestros países comparten el hecho de que sus autoridades modifican el uso de recursos públicos con el objetivo de impactar sobre la intención de voto, en magnitudes similares. Sin embargo, los estudios difieren en el resultado de la distorsión en la asignación de recursos, existiendo evidencia que muestra que, a pesar de la reasignación de recursos a partir de programas fiscales específicos a favor de departamentos o circunscripciones específicas, no existe asociación con los resultados electorales obtenidos. Este cuerpo de literatura apunta a desincentivar el uso de este tipo de recursos en épocas electorales.

Ahora, desde la perspectiva maximalista, los electores, en el proceso de "intervención", juegan un rol pasivo, es decir, ellos, por lo general, no pueden desafectarse de la propaganda y de la información política que reciben a diario, y no intervienen en el proceso hasta el mismo día de la elección en el cual se comprueba si efectivamente los influyó este comportamiento en el comportamiento electoral de los individuos.

De hecho, las investigaciones realizadas sobre el CPE en Chile, no son concluyentes acerca de la relación entre la reelección de los candidatos presidenciales de la Concertación y el ciclo político económico que sí confirman.

Por lo tanto, en este trabajo mostramos evidencia que muestra la veracidad de que en la práctica, existe un fenómeno asociado a la CPE que llamamos intervención electoral y que corresponde a una visión maximalista de la misma. Por tal, entendemos los casos de intervención de autoridades directamente en campañas determinadas, incluyendo las visitas a terreno de la presidenta y los altos funcionarios de gobierno. Asimismo, catastramos las denuncias de intervención electoral realizadas durante el período de campaña.

III. GOBIERNO EN TERRENO: LA ACCIÓN POLÍTICA DE LAS AUTORIDADES Y ALTOS FUNCIONARIOS DURANTE LA CAMPAÑA MUNICIPAL 2008

Si bien la literatura no nos señala conclusiones determinantes sobre el efecto de la intervención electoral, tenemos suficiente evidencia de que ésta se realiza y se ejerce.

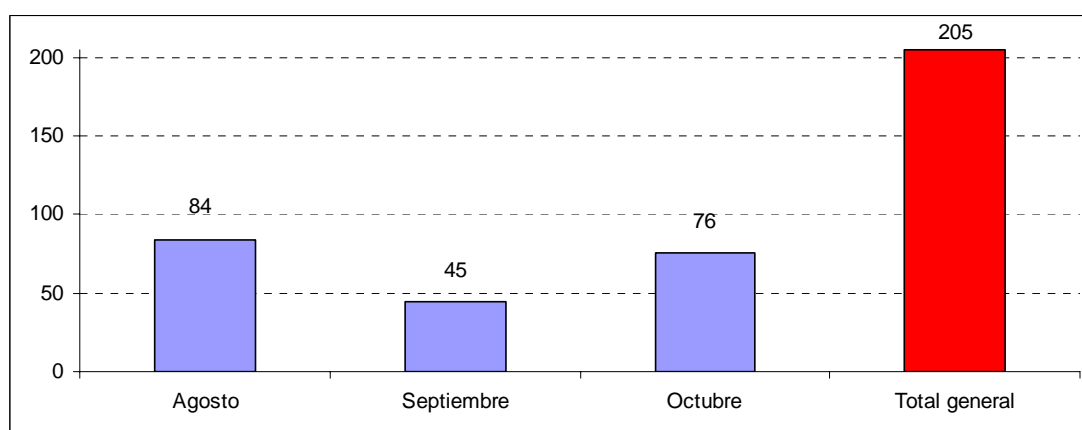
En este apartado mostramos gráficos sobre la magnitud y la evolución temporal de dichas intervenciones. Asimismo, en los apartados siguientes mostramos evidencia que corrobora la afirmación de que, si bien no se puede asegurar cuál

es el efecto de la intervención electoral, ésta se ejerce con la expectativa de modificar la intención de voto de los electores.

Como se puede observar en el gráfico 1, construido a partir de las agendas publicadas por los ministros y altos funcionarios de gobierno, el número total de autoridades que agenda salidas en terreno que pudieron ser consideradas como intervención electoral³, alcanzó un número total de 205 salidas. Ellas fueron realizadas sobre un total de 108 comunas. 44 de ellas fueron visitadas 3 o más veces y 18 fueron visitadas más de 5 veces. De estas últimas el oficialismo sólo obtuvo dos alcaldías.

GRÁFICO N° 1

INTERVENCIONES AGENDADAS EN TERRENO POR AUTORIDADES Y ALTOS FUNCIONARIOS PÚBLICOS EN LA CAMPAÑA MUNICIPAL 2008 POR MES



Fuente: Instituto Libertad. Elaboración propia a partir de seguimiento de agendas ministeriales.

La distribución en el tiempo de dichas salidas tiene una forma similar en el resultado general y en el resultado desagregado por rango de autoridad como se puede ver en los gráficos 1, 4 y 6. Mientras en agosto se produjo una gran cantidad de salidas a terreno, septiembre, al contrario de lo que se podría pensar, como resultado de las fiestas patrias, registró una caída, para recuperarse la frecuencia de salidas a terreno en octubre, mes de la elección.

Como podemos observar en el gráfico 2, dichas salidas a terreno o, definitivamente, intervenciones manifestadas a través de entregas de beneficios, inauguraciones o participación en festividades locales fueron protagonizadas en

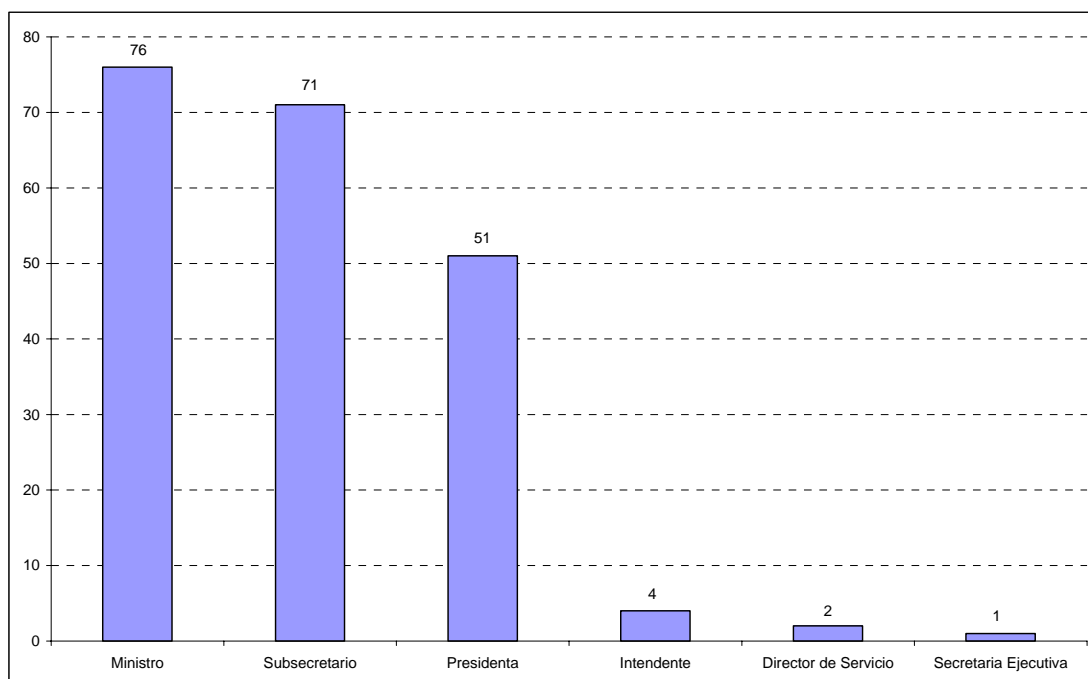
³ Para sistematizar este concepto utilizamos las actividades que el Ejecutivo consideraba prohibidas de acuerdo al proyecto en tramitación que regula este problema en Chile. Asimismo se incluyeron las acciones que el Ministro del Interior recordó a los funcionarios que no podían ser ejercidas.



magnitudes muy similares, por ministros (37%) y subsecretarios (34.5%). Sin embargo, la propia Presidenta de la República protagonizó 51 casos en los que concentró su agenda en actividades de campaña (25%); 22 de ellas las realizó en agosto, 8 en septiembre y 21 en octubre.

GRÁFICO N° 2

INTERVENCIONES AGENDADAS EN TERRENO POR AUTORIDADES Y ALTOS FUNCIONARIOS PÚBLICOS EN LA CAMPAÑA MUNICIPAL 2008 SEGÚN CARGO

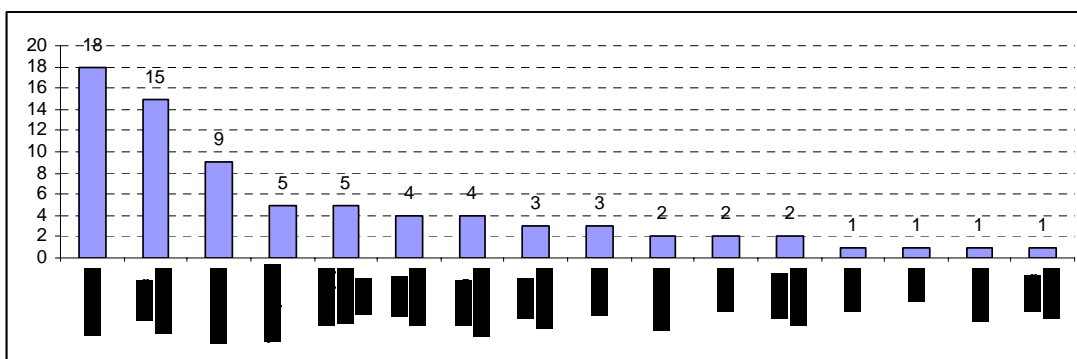


Fuente: Instituto Libertad. Elaboración propia a partir de seguimiento de agendas ministeriales.

La distribución del rol de campaña se observa claramente concentrada en el Ministerio de Agricultura. Al respecto cabe señalar que esta misma cartera aparece recurrentemente mal evaluada en torno al cumplimiento de las obligaciones de transparencia y otras en esta dimensión relacionada con la fiscalización. En estas carteras, incluidas Bienes Nacionales y Planificación, se concentra el 20% de la actividad total de intervención electoral del gobierno y el 55% del vuelco de los ministerios al terreno en época electoral. Esta distribución es clara en el gráfico 3.

GRÁFICO N° 3

INTERVENCIONES AGENDADAS POR MINISTROS EN LA CAMPAÑA MUNICIPAL 2008

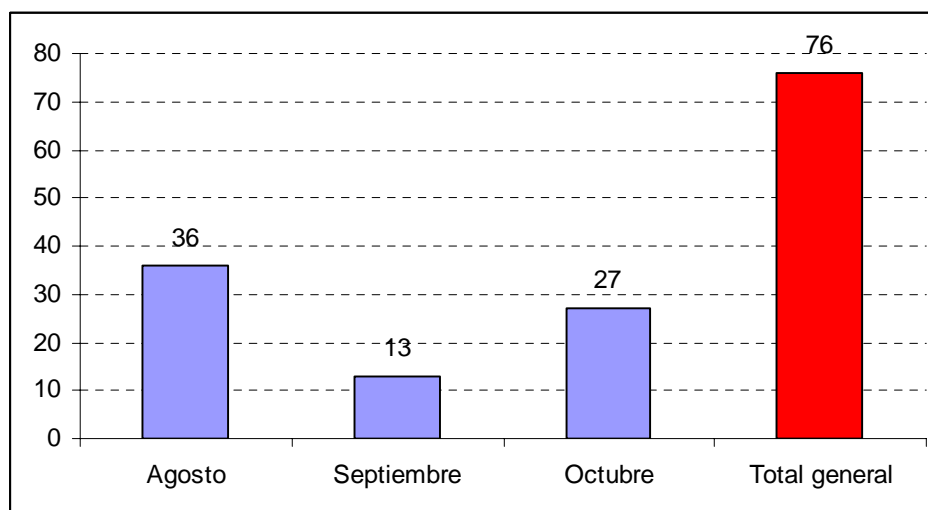


Fuente: Instituto Libertad. Elaboración propia a partir de seguimiento de agendas ministeriales.

Como señalábamos arriba la actividad en terreno desarrollada por los ministros se distribuye de la misma forma que el resultado agregado cuando observamos el fenómeno en los tres meses de campaña.

GRÁFICO N° 4

INTERVENCIONES AGENDADAS POR MINISTROS EN LA CAMPAÑA MUNICIPAL 2008
POR MES



Fuente: Instituto Libertad. Elaboración propia a partir de seguimiento de agendas ministeriales.

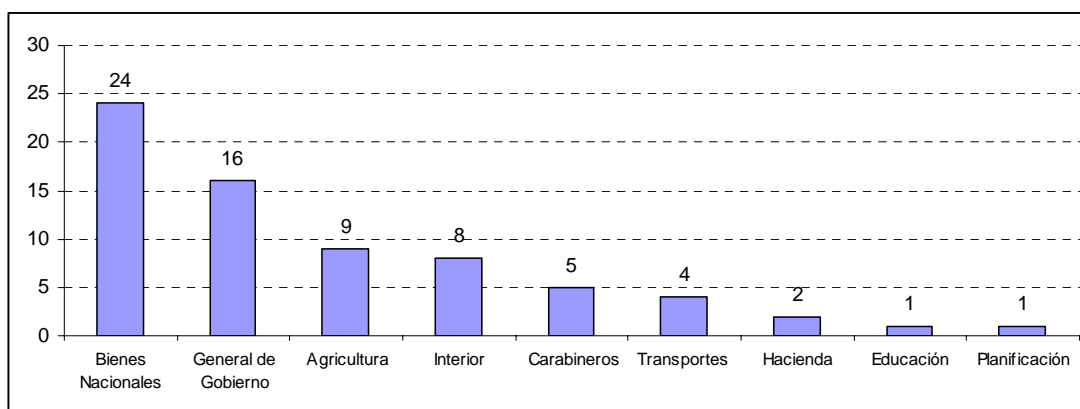


Un fenómeno particular observamos en el caso de la acción de los subsecretarios durante la campaña. Ellos explican el 35% de la intervención electoral, la cual, a su vez, se concentra, en un 70%, en la acción de Bienes Nacionales y el Subsecretario General de Gobierno. Ambos realizan más acciones de intervención que sus respectivos ministros, situación inversa a la que observamos en la cartera de agricultura, donde el protagonismo en la intervención lo adquiere el ministro directamente.

Cabe destacar además que entre el Ministro y el Subsecretario de Bienes Nacionales se adjudican casi el 20% de las acciones de intervención electoral. Mientras Agricultura concentra sólo un 13%.

GRÁFICO N° 5

INTERVENCIONES AGENDADAS POR SUBSECRETARIOS EN LA CAMPAÑA MUNICIPAL 2008

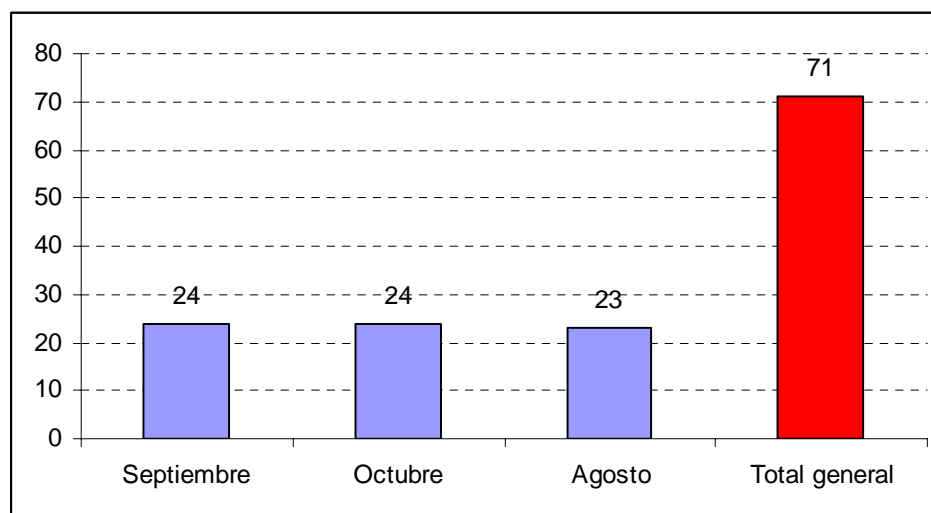


Fuente: Instituto Libertad. Elaboración propia a partir de seguimiento de agendas ministeriales.

Como decíamos, el comportamiento de los subsecretarios es distinto que el de los Ministros. Se concentra en otras reparticiones y, además, tiene una curva distinta si lo observamos durante los meses de campaña, en el gráfico 6.

GRÁFICO N° 6

INTERVENCIONES AGENDADAS POR SUBSECRETARIOS EN LA CAMPAÑA MUNICIPAL 2008 POR MES



Fuente: Instituto Libertad. Elaboración propia a partir de seguimiento de agendas ministeriales.

En este caso, la acción de los subsecretarios es prácticamente constante durante los tres meses de campaña, sin que se observe la variación que se produjo a nivel agregado y al observar los ministerios. Esto quiere decir que el declive en las actividades programadas para septiembre incidió en las actividades de los ministros, no así en las actividades de autoridades de otros niveles.

IV. DENUNCIAS DE INTERVENCIÓN DE AUTORIDADES Y FUNCIONARIOS PÚBLICOS EN LA ÚLTIMA CAMPAÑA MUNICIPAL

A continuación presentamos en forma esquemática las denuncias de intervención electoral realizadas a través de medios de comunicación locales, regionales y nacionales, durante los tres meses de campaña.

En total contabilizamos 21 denuncias, repitiéndose solo la comuna de Santiago. Como se verá, la principal conclusión que extrajimos de esta observación es que tampoco se observa una relación directa entre la intervención de autoridades de gobierno y la suerte del candidato a alcalde o a concejal por el cual se ejerció la intervención denunciada.

1. CASO: INTERVENCIÓN EN TALCA

Fuente: La Tercera 05.08.08



REGIÓN: VII

AUTORIDAD QUE INTERVINO: Presidenta de la República.

CANDIDATOS A ALCALDE FAVORECIDOS: Alexis Sepúlveda (PRSD).

DESARROLLO DEL CASO: Si bien en la inauguración Centro de Diagnóstico Terapéutico del Hospital Regional de Talca estuvieron presentes los cuatro candidatos a alcaldes, sólo Sepúlveda (ex Intendente, destituido por el caso Curepto) y Brito realizaron el recorrido del edificio junto a la Presidenta **Michelle Bachelet**.

RESULTADO: El candidato Sepúlveda perdió la elección obteniendo 37 puntos contra los 40 puntos obtenidos por el candidato Independiente por la Alianza, Juan Castro. En esta comuna el candidato Roberto Celedón Bulnes, del Juntos Podemos, obtuvo 19%.

2. CASO: INTERVENCIÓN PUERTO NATALES

Fuente www.radiopolar.cl, Punta Arenas, 09.08.08.

REGIÓN: XII

AUTORIDAD QUE INTERVINO: Intendenta de Magallanes, Eugenia Mancilla.

CANDIDATOS FAVORECIDOS: Candidato alcalde Concertación, Alfredo Alderete Flores (PRSD).

DESARROLLO DEL CASO: Inauguración moderno gimnasio en Liceo Cruz Martínez de Puerto Natales. En el momento de cortar la cinta, aparece solamente el candidato a alcalde de la Concertación, junto a la Intendente (es actual concejal, pero lo otros concejales no aparecen).

RESULTADO: En este caso el candidato oficialista no alcanzó los más de 23% de votación. Fue electo Fernando Paredes con 46% (UDI) de los votos.

3. CASO: ENVÍO DE CORRESPONDENCIA ELECTORAL DESDE INTENDENCIA DEL BÍO BÍO

Fuente: www.claudioeguiluz.cl, 09.08.08.

REGIÓN: VIII

AUTORIDAD QUE INTERVINO: Intendente Región del Bio Bio, María Angélica Fuentes y funcionarios Gobierno Regional.

CANDIDATOS FAVORECIDOS:

1. Candidatos Concertación.
2. Yuri Espinoza (PS), candidato concejal Hualpén.
3. Gastón Saavedra (IND), candidato.

DESARROLLO DEL CASO:

1. Asignación irregular de 3 mil millones de pesos, correspondiente a recursos del Fondo de Regional de Asignación Local por parte de la Intendente María Angélica Fuentes en proyectos destinados a intervenir electoralmente, ya que no cumplió con las prioridades establecidas por los jefes comunales, privilegiando proyectos promovidos por candidatos de la Concertación.
- 2.- Campaña electoral desde la Intendencia a favor del candidato Espinoza, envió correo certificado a través de la empresa TNT a Quellón solicitando a otro militante PS el patrocinio para su candidatura.
3. Funcionaria de la Unidad de Control Regional del Gobierno Regional y esposa del diputado Raúl Súnico, Marcela Viveros, acompañó en horario de trabajo a Saavedra a inscribir su candidatura.

RESULTADO: Ninguno de los candidatos favorecidos en este caso fueron electos.

4. CASO: INTERVENCIÓN EN MAIPÚ

Fuente: El Mercurio, 6 de agosto de 2008.

REGIÓN: Metropolitana

AUTORIDAD QUE INTERVINO: Ministro de Hacienda, Andrés Velasco.

CANDIDATOS FAVORECIDOS: Alcalde Alvaro Undurraga.

DESARROLLO DEL CASO: El ministro de Hacienda, Andrés Velasco, visitó la empresa Good Year de Maipú, acompañado por el alcalde de la comuna y candidato a la reelección, el DC Alberto Undurraga.

RESULTADO: El alcalde fue reelecto con el 67% de los votos.

5. CASO: INTERVENCIÓN EN CERRO NAVIA

Fuente: El Mercurio, 6 de agosto de 2008.

REGIÓN: Metropolitana

AUTORIDAD QUE INTERVINO: Ministro Obras Públicas, Sergio Bitar y el Intendente Metropolitano, Alvaro Erazo.

CANDIDATO FAVORECIDO: Cristina Girardi.

DESARROLLO DEL CASO: El ministro de Obras Públicas, Sergio Bitar, llegó a hacer una visita inspectiva a los colectores de agua en el sector de La Hondonada de Cerro Navia. Lo acompañaron el intendente Álvaro Erazo y la alcaldesa de la comuna Cristina Girardi. Pero también el candidato a alcalde por Cerro Navia y correligionario en el PPD con Bitar, Álvaro García, quien tuvo la oportunidad de conversar con la gente del sector.

RESULTADO: El candidato oficialista perdió la elección, obteniendo 39% contra 52% del candidato aliancista, Luis Plaza.

6. CASO: INTERVENCIÓN EN SANTIAGO

Fuente: Gobierno Transparente. Subsecretaría de Hacienda. Personas naturales contratadas a Honorarios.

REGIÓN: Metropolitana

FUNCIONARIO QUE INTERVINO: Karen Poniachik.

CANDIDATO FAVORECIDO: Jaime Ravinet.

DESARROLLO DEL CASO: La ex ministra, hoy funcionaria contratada a honorarios por la Subsecretaría de Hacienda participa en le comando de campaña de Jaime Ravinet como encargada del grupo de Profesionales y Técnicos que apoyan esta candidatura. Participó en un acto público el día 22 de julio y se prevé que este grupo se vuelva a reunir el 27de septiembre.

RESULTADO: Jaime Ravinet perdió la elección con 35% de la votación, versus el 47% obtenido por Pablo Zalaquett.

7. CASO: INTERVENCIÓN EN ANGOL

Fuente: Radio Voz de la Tierra.

REGIÓN: Araucanía

FUNCIONARIO QUE INTERVINO: Obdulio Valdebenito Burgos.

CANDIDATO FAVORECIDO: Obdulio Valdebenito Burgos.

DESARROLLO DEL CASO: El Alcalde de la Comuna de Angol, Obdulio Valdebenito Burgos, realizó propaganda electoral a través de la radio “Voz de la Tierra”, durante agosto, de esta misma comuna. Esta propaganda comunica a los vecinos de Angol anuncios sobre obras y realizaciones de su gestión.

RESULTADO: El alcalde repostulante perdió obteniendo un 30% de los votos. Triunfó el independiente aliancista Enrique Neira (40%).

8. CASO: INTERVENCIÓN EN LOS VILOS

Fuente: Diario electrónico Pichidangui.com, visitado el 8 de agosto de 2008.

REGIÓN: Valparaíso

FUNCIONARIO QUE INTERVINO: Carlos Salinas Altamirano.

CANDIDATO FAVORECIDO: Carlos Salinas Altamirano.

DESARROLLO DEL CASO: El Concejal de Los Vilos Francisco Garcia Villablanca (RN), denunció que en la inauguración y entrega de la nueva Escuela “CLARA VIAL ORREGO” de Caimanes, el alcalde Carlos Salinas Altamirano habría intervenido electoralmente, porque se apropió de la entrega del nuevo establecimiento, y omitió invitar a las autoridades regionales y provinciales de educación y del Gobierno Regional, gestores de la obra.

RESULTADO: En Los Vilos triunfó el RN Juan Jorquera, con 49% de los votos.

9. CASO: INTERVENCIÓN EN VALDIVIA

Fuente: La Segunda, 29 de agosto de 2008.

REGIÓN: Los Ríos

FUNCIONARIO QUE INTERVINO: Ezequiel Silva, jefe de gabinete de Edmundo Pérez Yoma.

CANDIDATO FAVORECIDO: Candidatos DC de la comuna.

DESARROLLO DEL CASO: La secretaria general de RN, Lily Pérez denunció que el jefe de gabinete del ministro Edmundo Pérez Yoma, Ezequiel Silva, participó en actos de proclamación de candidatos DC en Valdivia y lo ha hecho en compañía de la presidenta del partido, Soledad Alvear.

RESULTADO: En Valdivia el concejo municipal quedó dividido en 4 concejales de la Concertación y 4 de la Alianza.

10. CASO: INTERVENCIÓN EN HUECHURABA

Fuente: El Mercurio, 31 de agosto de 2008.

REGIÓN: Metropolitana

FUNCIONARIO QUE INTERVINO: Ministro José Goñi.

CANDIDATO FAVORECIDO: Candidato a alcalde PPD, Sergio Escobar.

DESARROLLO DEL CASO: El secretario de Estado acompañó al candidato en recorrido por la comuna, mientras, Eduardo Frei realizaba un acto con jóvenes en la comuna.

RESULTADO: Sergio Escobar obtuvo 23% menos votación que Carolina Plaza (59%).

11. CASO: INTERVENCIÓN EN SANTIAGO

Fuente: La Segunda, 4 de septiembre de 2008.

REGIÓN: Metropolitana

FUNCIONARIO QUE INTERVINO: Presidenta Michelle Bachelet.

CANDIDATO FAVORECIDO: Candidato a alcalde DC, Jaime Ravinet.

DESARROLLO DEL CASO: La Presidenta Michelle Bachelet sostuvo una reunión protocolar con el candidato Jaime Ravinet, en La Moneda. En esa oportunidad, el candidato entregó a la mandataria un proyecto de ley para rehabilitar casas, edificios, oficinas y locales comerciales mediante franquicias tributarias.

RESULTADO: Jaime Ravinet perdió la elección con 35% de la votación, versus el 47% obtenido por Pablo Zalaquett.

12. CASO: INTERVENCIÓN EN ÑUÑO A

Fuente: Las Últimas Noticias, 4 de septiembre de 2008.

REGIÓN: Metropolitana

FUNCIONARIO QUE INTERVINO: Ministra de Salud Soledad Barría.

CANDIDATO FAVORECIDO: Candidata a alcalde PS, Danae Mlynarz.

DESARROLLO DEL CASO: La Ministra de Salud, Soledad Barría, llegó en su auto fiscal a la proclamación de la candidata a alcalde de la comuna Danae Mlynarz (PS).

RESULTADO: Mlynarz obtuvo 34% contra un 58% del alcalde Sabat.

13. CASO: INTERVENCIÓN EN CONCEPCIÓN Y SAN PEDRO DE LA PAZ

Fuente: Diario Crónica, pág. 4,11/09/2008.

REGIÓN: Del Bío-Bío

FUNCIONARIO QUE INTERVINO: Seremi de Gobierno: Dante Gebauer.

CANDIDATO FAVORECIDO: Ariel Ulloa Azócar (PS, Concepción) y Jaime Soto Figueroa (PS, San Pedro de la Paz).

DESARROLLO DEL CASO: El ex Presidente Lagos recorrió las comunas de San Pedro de la Paz y Concepción apoyando a candidatos a Alcaldes acompañado del Seremi de Gobierno quién habría solicitado un día administrativo para realizar esta acción.

RESULTADO: Ninguno de los candidatos apoyados resultó electo.

14. CASO: INTERVENCIÓN EN PURRANQUE

Fuente: Diario El Llanquihue, 2 /09/2008.

REGIÓN: De los Lagos

AUTORIDAD QUE INTERVINO: Intendente Regional, Sergio Galilea (PPD).

CANDIDATO FAVORECIDO: César Negrón (PS).

DESARROLLO DEL CASO: El Intendente Regional entrega certificados de subsidios habitacionales y solicita el apoyo para el candidato Alcalde del PS César Negrón.

RESULTADO: Con 41% Negrón resultó electo.

15. CASO: INTERVENCIÓN EN COLLIPULLI

Fuente: Diario Renacer de Angol, 11 /09/2008.

REGIÓN: De la Araucanía

AUTORIDAD QUE INTERVINO: Seremi de Vivienda y Urbanismo, Luis Munzenmayer.

CANDIDATO FAVORECIDO: Alcalde Leopoldo Rosales (PS).

DESARROLLO DEL CASO: El Seremi junto al Alcalde Leopoldo Rosales (PS) colocan primera piedra del Parque Santa Lucía y en su discurso el Seremi señala: "Estamos orgullosos de este momento, porque Collipulli pude comenzar a contar con un espacio formidable... La gestión que ha hecho este Alcalde bien merece un lugar destacado. Cambiar la cara un sector muy importante...."

RESULTADO: Rosales resultó electo con un 60% de los votos.

16. CASO: INTERVENCIÓN EN FRESIA

Fuente: Diario Renacer de Angol, 2 /09/2008.

REGIÓN: De Los Lagos

FUNCIONARIO QUE INTERVINO: Director Regional del Serviu.

CANDIDATO FAVORECIDO: Alcalde Bernardo Espinoza (PS).

DESARROLLO DEL CASO: El Director Regional del Serviu participa en programas de radio de la comuna de Fresia que interactúa con el Diputado Socialista, y el candidato Alcalde Bernardo Espinoza (PS) haciendo aparecer a éste último como gestor e impulsor de las obras del Serviu en la comuna.

RESULTADO: Espinoza triunfó con 45,22% de los votos.

17. CASO: INTERVENCIÓN EN OSORNO

Fuente: Diario Austral de Osorno, 12/09/2008.

REGIÓN: De Los Lagos

AUTORIDAD QUE INTERVINO: Presidenta de la República, Michelle Bachelet.

CANDIDATO FAVORECIDO: Jaime Bertín (DC).

DESARROLLO DEL CASO: Descripción: La Presidenta de la República junto al Intendente Regional y al Subsecretario de Obras Públicas colocaron en una ceremonia la primera piedra del San Pedro y la única persona que participó, sin tener cargo público alguno, en la ceremonia junto a la Presidenta, fue el candidato a Alcalde por Osorno Jaime Bertín (DC). Asimismo, este acompañó a la Presidenta de la República en todo su recorrido por Osorno. Tanto así que le presidente del PPD local Luis Riffo calificó a este acto como *“me parece una pendejada lo que hicieron. Con esta situación la derecha nos puede acusar de proselitismo político”*.

Por otra parte, el presidente del PPD local estaba molesto porque además la Gobernación habría entregado un número de invitaciones a cada candidato de la Concertación para repartirla entre sus adherentes pero cuando llegaron “estaba todo ocupado por adherentes a Bertín”.

RESULTADO: Bertín fue electo con el 48% de los votos.

18.- CASO: INTERVENCIÓN EN ARICA

Fuente: Diario La Estrella de Arica, 17/09/2008.

REGIÓN: De Arica y Parinacota

AUTORIDAD QUE INTERVINO: Candidato a alcalde y alcalde suplente, Waldo Sankán.

DESARROLLO DEL CASO: Descripción: Cristian Martínez, subsecretario de Educación, Luis Verdejo, secretario regional ministerial, Luis Verdejo, el intendente regional Luis Rocafull y el alcalde suplente (y candidato a edil) Waldo Sankán realizaron la entrega de 2000 notebooks para ser entregados en 60 colegios de la región, para disminuir la tasa de 48 alumnos por computador a 8,5.

El problema surgió que, luego de la entrega oficial, de estos computadores portátiles, aún no se han traspasado concretamente a los colegios, ya que se está definiendo un plan para su entrega gradual con el argumento de establecer los resguardos necesarios para los notebooks, partiendo recién con un laboratorio piloto, en la Escuela D-10.

RESULTADO: Waldo Sankán obtuvo un 44,4% de los votos.

19. CASO: INTERVENCIÓN EN CALAMA

Fuente: Diario El Mercurio de Calama, 17/09/2008.

REGIÓN: De Antofagasta

AUTORIDAD QUE INTERVINO: Presidenta de la República, Michelle Bachelet.

DESARROLLO DEL CASO: La presidenta Bachelet llegó de sorpresa en una rápida visita a la ciudad de Calama, para visitar el avance de las obras del Complejo Deportivo Nueva Alemania, en la población Nueva Alemania, a su vez que inauguró la calle Frei Bonn. Después, en compañía de autoridades locales, anunció la construcción de un nuevo consultorio, de un hospital mental, de las nuevas 16 salas cunas que están construyendo, de las nuevas viviendas SERVIU que se van a construir y del compromiso de incorporar el estadio de Calama dentro del proyecto Bicentenario para la renovación de los estadios y recintos deportivos de Chile. Autoridades locales de la Alianza sólo fueron invitados minutos antes del arribo de la presidenta a la ciudad, razón por la cual no pudieron llegar a ninguna de las ceremonias.

RESULTADO: El candidato oficialista Arturo Molina (PDC) obtuvo un 36%, triunfando el candidato de Chile Limpio, Esteban Velásquez (43%).

20.- CASO: INTERVENCIÓN EN PAINE

Fuente: Diario El Mercurio de Santiago, 25/09/2008

REGIÓN: Metropolitana

AUTORIDAD QUE INTERVINO: Ministro de Hacienda, Andrés Velasco

DESARROLLO DEL CASO: El ministro Andrés Velasco asistió a una actividad con vecinos en la escuela pública Alemania, de Paine. El salón lucía un gigantesco pendón con el nombre del alcalde, Patricio Achurra (DC), quien va a la reelección. No había otros candidatos a municipio presentes.

RESULTADO: Achurra obtuvo 42% contra el 52% del RN Diego Vergara.

21. CASO: INTERVENCIÓN EN PURRANQUE

Fuente: Diario El Austral de Osorno, 26/09/2008

REGIÓN: De Los Lagos

AUTORIDAD QUE INTERVINO: Gobernador Bernardo Candia y el alcalde César Negrón

N

DESARROLLO DEL CASO: Son 604 millones de pesos que invierte actualmente el gobierno en proyectos de ampliación de viviendas en la comunidad de Purranque, punto constatado por el gobernador Bernardo Candia y el alcalde César Negrón. Con este proyecto se vieron beneficiadas 371 familias de la localidad a través del programa Protección al Patrimonio Familiar, muchas de las cuales agradecieron a las autoridades el trabajo realizado, además del proceso de pavimentación de calles que está en marcha. Tan sólo un día antes, se había celebrado la reunión del Core en la misma zona.

RESULTADO: El alcalde Negrón triunfó con 41% de los votos.

V. CONCLUSIONES

El presente trabajo tenía como objetivo analizar la realidad de la intervención electoral en el contexto del ciclo político económico. Desde este punto de vista pudimos ver que la literatura no tiene zanjada la discusión sobre el efecto de esta práctica, pero también advertimos que los gobiernos y actores políticos

racionales la practican, lo cual se debe a alguna expectativa de resultados positivos en el ejercicio de la acción.

En segundo lugar advertimos que las comunas donde más se intervino electoralmente, en esta campaña, no se produjeron resultados favorables al oficialismo. Al contrario, en esas mismas comunas el oficialismo perdió. En la gran mayoría. La gran excepción es La Florida. En otras palabras, si la intervención no explica el resultado, sí puede ser explicativo del esfuerzo que hace el titular del poder para mantenerlo.

Por último, la tercera conclusión que podemos extraer de nuestro análisis es que los compromisos oficiales de no intervenir electoralmente no se cumplen y se mantienen como meras formalidades. Sin embargo, durante septiembre éstas parecieron morigerar la acción del nivel más alto de autoridades, aunque no ocurrió así con los niveles inmediatamente inferiores, como es el caso de los subsecretarios aquí expuesto. Una limitación de este estudio es, entonces, cuánta intervención electoral fueron capaces de desplegar intendentes y gobernadores sin poder ser cuantificada desde nuestra observación.



REFERENCIAS

- Bonilla, C. y A. Gatica. 2004. **Economía Política Neoclásica y América Latina: Una Mirada a la Literatura**, *manuscrito*. Universidad del Desarrollo, Facultad de Economía.
- Bravo, M. 2006. **Intervencionismo electoral y sus efectos en la democracia**, Informe N° 6 Centro de Políticas Públicas Universidad del Desarrollo.
- Cerda, R. y R. Vergara. 2007. **Business Cycle and Political Election Outcomes: New Evidence from The Chilean Democracy**. *Public Choice* 132 (1): 125 -136.
- Peters, G. **Teoría Institucional en Ciencia Política**, Editorial Gedisa, Barcelona, 2003.
- Larraín, F. y P. Assael. 1994. **El Ciclo Político Económico: Teoría, Evidencia y Extensión Para una Economía Abierta**. *Cuadernos de Economía* 92: 87-113.
- Larraín, F. y P. Assael. 1997. **El Ciclo Político Económico en Chile en el último medio siglo**. *Estudios Públicos* 68: 197-214.
- Panzer, J. and R. Paredes. 1991. **The Role of Economic Issues in Elections: The Case of the 1988 Chilean Presidential Referendum**. *Public Choice* 71: 51-59.
- Nordhaus, W. 1975. **The Political Business Cycle**. *Review of Economic Studies* 42: 169-90.
- Silva, M. 2008. **First World Political Economy and Its Application in Latin America: A Review**, *manuscrito*, Universidad del Desarrollo, Centro de Políticas Públicas.



ANEXO I

FUNCIONARIOS PÚBLICOS INSCRITOS COMO CANDIDATOS Y QUE MANTIENEN SU RELACIÓN CONTRACTUAL CON EL ESTADO⁴

A continuación se enumeran candidatos inscritos para las elecciones municipales y que mantienen relación contractual con el Gobierno, al 28 de agosto de 2008. Esta situación contraviene el oficio ordinario N° 10259, del 25 de julio de 2008, del Ministerio del Interior, don Edemundo Pérez Yoma, que instruye el alejamiento de sus cargos a los funcionarios públicos que se participaran como candidatos, a más tardar el 27 de agosto, como consta en el anexo I.

1. **Andrea Mónica Merino Díaz**, candidata a Concejal DC Antofagasta Asistente Social, actual Directora Regional II INJUV (PS). Antigüedad en el cargo desde el 08 de mayo de 2006

Fuente:

http://200.68.29.91/pfuncionarios/docs/Escalafon_Funcionarios_INJUV_2008.xls

http://200.68.29.91/pfuncionarios/docs/Dotacion_Enero_2008.xls

2. **Claudio Alfonso Alvaradejo Ojeda**, candidato a Concejal por Punta Arenas Funcionario de Planta del servicio de Aduanas, Técnico desde el 20 de enero de 1992 con fecha de término indefinida, Cargo con grado 15.

Fuente:

<http://www.aduana.cl/transparencia/planta2008.html>

3. **José Armando Aguilante Mansilla**, candidato concejal DC Punta Arenas Experto en materias de comunicación social. Asesora comunicacionalmente a la Directora Regional, posiciona temas vinculados con el Servicio Nacional de la Mujer en los Medios de comunicación Regionales y capacita a la sociedad civil en materias de difusión de derechos de las mujeres. Desde el 01 enero de 2008 hasta 31 diciembre 2008 a Honorario.

Fuente:

<http://www.sernam.gob.cl/transparencia/honorario/honorarios2008.html>

4. **Roberto Uribe Cid**, candidato DC concejal Pucón Funcionario de INDAP

⁴ Actualizado al 12 de septiembre.



Fuente:

http://www.indap.gob.cl/index.php?option=com_content&task=view&id=1162&Itemid=211

5. **Ricardo González Ayarza**, candidato Concejal DC Alto Hospicio
Figura en el listado telefónico del Gobierno Regional de Tarapacá como integrante de Gabinete. Sin embargo, no aparece en el listado Dotación de funcionarios.

Fuente:

<http://www.goretarapaca.cl/telefonos.pdf>

<http://www.goretarapaca.cl/transparencia/index.html>

6. **Baldovino Gómez Alba**, candidato concejal PS Punta Arenas
Jefe Departamento Planificación SECREDOC Magallanes

Fuente:

<http://200.68.0.250/usuarios/duodecima/doc/200805121551220.telsecreduc2.pdf>

7. **Jorge Saquel Albarrán**, candidato Alcalde Ind. Curacautín
Seremi Bienes Nacionales Temuco

Fuente:

<http://www.temucochile.com/ciudad/guiadelnavegante/guiapublicos.htm>



ANEXO II

ACTIVIDADES EN COMUNAS DE AUTORIDADES Y FUNCIONARIOS PÚBLICOS ENTRE EL 1 DE AGOSTO Y EL 12 DE SEPTIEMBRE

Cargo	Comuna	Fecha	Actividad	
Presidenta			(2 eventos) Inauguración del Centro Asistencial Norte e inaugura Primera etapa obras Monumento Nacional La Portada	
	Antofagasta	21/08/2008		
	Balmaceda	28/08/2008	Asiste al lanzamiento del Consorcio Tecnológico Apícola	
	Bulnes	20/08/2008	Encuentro con beneficiarios del programa de Rehabilitación a Usuarios Morosos de Indap	
	Cerrillos	13/08/2008	Lanzamiento II etapa Parque Bicentenario	
	Chillan Viejo	20/08/2008	(2 eventos) Visita nuevas instalaciones del Estadio Monumental y siste Aniversario 230 del Natalicio de Bernardo O'Higgins	
	Coihueco	20/08/2008	Entrega de escrituras la Villa O'Higgins de Niblinto y Recorre nueva infraestructura del Centro Cultural	
	Copiapó	12/09/2008	Inauguración de la Sala Cuna y Jardín Infantil y visita inspectiva obra de construcción	
	El Bosque	19/08/2008	Inauguración Centro Gerontológico	
	Hualpén	26/08/2008	Visita	
	Lago Ranco	28/08/2008	Inaugura el Liceo Técnico Agrícola Ignacio	
	Macul	06/08/2008	Cesfam, lanzamiento nueva leche	
	Osorno	10/09/2008	Ceremonia de colocación de la primera piedra del puente San Pedro, visita inspectiva a las obras de reposición del hospital San José e inauguración del camino de acceso al volcán Osorno	
	Ovalle	12/09/2008	Visita las obras de construcción y entrega de subsidios habitacionales	
	Paillaco	28/08/2008	Inaugura Liceo Rodulfo Phillipi	
	Puerto Natales	28/08/2008	Visita obras de mejoramiento Jardín Infantil	
			29/08/2008	Inauguración del gasoducto Pecket-Esperanza
	Punta Arenas	29/08/2008	(2 eventos) Lanzamiento de Escuelas Preventivas de Fútbol y Lanzamiento Programa de Mejoramiento de Unidades Policiales	
	Quinta Normal	13/08/2008	Visita trabajos Plaza Victorino Lainez	
	Rancagua	09/09/2008	Inauguración del Gimnasio Municipal e Inauguración de sala cuna	
	Rinconada	12/08/2008	Visita Predio Frutícola	
	Río Bueno	28/08/2008	(2 eventos) Participa en un encuentro con la comunidad local e inaugura Liceo Técnico Profesional de Río Bueno.	
	San Clemente	04/08/2008	(2 eventos) Inauguración sede social e inaugura Servicio de Agua Potable Rural	



	San Miguel	19/08/2008	Visita Unidad Inmunodeprimidos del Serv. Salud Metropolitano Sur
	San Ramón	08/09/2008	Inauguración del Centro de Rehabilitación Física del Consultorio La Bandera.
	Talagante	27/08/2008	Inaugura obras de ampliación Escuela Alborada, recorre construcción Centro de Salud Familiar y visita obras de ampliación Liceo Politécnico C-120
	Talca	04/08/2008	Inaugura nuevas dependencias Centro de Diagnóstico Terapéutico
	Talcahuano	26/08/2008	Visita
	Vallenar	12/09/2008	Inauguración de la Plaza Hermanos Carrera e inauguración de la Escuela de Cultura y Difusión Artística
Ministra de Agricultura	Bulnes	20/08/2008	Inicia proceso de cierre de la deuda histórica campesina
	Calbuco	26/08/2008	Visita paking de hortalizas de cooperativa campesina
	Calera de Tango	24/08/2008	Evalúa impacto de la medición semanal que realiza la cartera del agro sobre las variaciones de los precios de la canasta hortofrutícola.
	Osorno	06/09/2008	Firma de convenio entre INDAP y Cooperativa Eléctrica Osorno (CREO)
	Temuco	04/09/2008	Anuncia medidas en apoyo de los productores afectados por el frente de mal tiempo
	Valle de Azapa	22/08/2008	Visita proyecto de pequeños productores de flores
	Ministra de Bienes Nacionales	Antofagasta	04/09/2008
Castro		22/08/2008	Entrega de Títulos de dominio
Lonquimay		08/08/2008	Entrega dos propiedades fiscales
Molina		29/08/2008	Entrega títulos de dominio
Puente Alto		01/08/2008	Entrega en Concesión de Uso Gratuito inmueble fiscal a Asociación Chilena de Padres y Amigos de los Autistas ASPAUT
Puerto Montt		28/08/2008	Se reúne con familias de sectores agrícolas de Chaitén
Tocopilla		04/09/2008	Entrega de Títulos de dominio
Valparaíso		11/08/2008	Entrega títulos de dominio
Ministra de Cultura	Valparaíso	01/09/2008	Presentación oficial del VIII Carnaval Cultural de Valparaíso 2008
Ministra de Medio Ambiente	Alto Hospicio	22/08/2008	Visita Relleno Sanitario "El Boro",
	Iquique	22/08/2008	(2 eventos) Visita Jardín Infantil "Calichito" y da a conocer resultados sobre los Objetivos del Milenio de la Región de Tarapacá
	Santiago	24/08/2008	Lanza campaña ecológica "Más Ambiente y Menos Bolsas".

	Cerrillos	13/08/2008	Inicio de obras de la II etapa del Parque Central
	Maipú	10/08/2008	Inauguración del Parque 3 Poniente
Ministra de Planificación	Antofagasta	26/08/2008	(2 eventos) Se reúne con dirigentes sociales y entrega de reproductores DVD al consultorio Corvalli
	Estación Central	29/08/2008	Simulacro de votación en torno a la Ley de Voto Asistido.
	Iquique	22/08/2008	Da a conocer resultados sobre los Objetivos del Milenio de la Región de Tarapacá
	San Pedro de Atacama	25/08/2008	Se reúne con familias beneficiarias del Sistema de Protección Chile Solidario
	Ministra del Sernam	La Florida	02/08/2008
	Pedro Aguirre Cerda	21/08/2008	Inaugura el Centro de Atención de Prevención en Violencia Intrafamiliar
Ministra Salud	Ñuñoa	01/08/2008	Inaugura la Semana Internacional de la Lactancia Materna
Ministro (s) de Agricultura	Cañete	08/08/2008	Asiste a firma de convenio de inversión productiva
	Loa Andes	07/08/2008	Inaugura el Encuentro Regional Los Andes
	Tirúa	08/08/2008	Reunión de trabajo con dirigentes campesinos de comunidades mapuches de la zona
Ministro de Hacienda	Maipú	05/08/2008	Visita Planta de la empresa Good Year
Ministro de Transportes y Telecomunicaciones	La Serena	10/08/2008	Se refiere a proyecto de ley de subsidio al transporte público nacional, Se reúne con gremios del sector
	Punta Arenas	23/08/2008	Se refiere a proyecto de ley de subsidio al transporte público nacional, Se reúne con gremios del sector
	Talca	09/08/2008	(2 eventos) Se refiere a proyecto de ley de subsidio al transporte público nacional, se reúne con gremios del sector y se reúne con directivos de la Federación de Transporte Mayor de Pasajeros
	Temuco	02/08/2008	Se refiere al proyecto de subsidio al transporte público nacional.
	Ministro del Interior	Chépica	07/08/2008
	Rancagua	07/08/2008	Inaugura la Sala Cuna y Jardín Infantil
Ministro del Trabajo y Previsión Social	Cabildo	27/08/2008	Encuentro con adultos mayores y trabajadores.

	El Bosque	23/08/2008	Inauguración programa de formación "Escuelas de Gestores Sociales en Políticas Públicas"
	Petorca	27/08/2008	Encuentro con adultos mayores y trabajadores.
Ministro Secretario General de Gobierno	Calera de Tango	24/08/2008	Evalúa impacto de la medición semanal que realiza la cartera del agro sobre las variaciones de los precios de la canasta hortofrutícola.
Subsecretaria de Carabineros	Rengo	07/08/2008	Actividad para explicar "Plan Cuadrante de Seguridad Preventiva"
	Santiago	04/09/2008	Para analizar medidas para mejorar la seguridad
	Villarica	14/08/2008	Aborda alcances y beneficios del "Plan Cuadrante de Seguridad Preventiva".
Subsecretaria de Hacienda	Copiapó	07/08/2008	Apertura del Gran Casino de Copiapó
	Santa Cruz	12/09/2008	Preside apertura del Casino de Colchagua
Subsecretario de Agricultura	La Serena	20/08/2008	Segunda reunión de la Comisión Nacional del Pisco
	Paillaco	28/08/2008	Constitución del Consorcio Tecnológico Apícola
	San José de Maipo	29/08/2008	Encabeza operativo que podrá mejorar los procesos productivos y reproductivos de ovejas
	Talca	04/09/2008	V Feria Intervitis Interfruta Sudamérica
Subsecretario de Bienes Nacionales	Arica	06/08/2008	(2 eventos) Entrega de Títulos de Dominio para 43 familias de Arica, Putre y Camarones y entrega de Concesión de Uso Gratuito inmueble para ONG
	Caldera	29/08/2008	Seminario "Cicloturismo por el Sendero de Chile" y Lanzamiento de la "Expedición Ciudadana por la Ciclovía Costera Atacama del Sendero de Chile"
	Camarones	06/08/2008	Ceremonia Transferencias Gratuitas de 9 inmuebles al Municipio
	Los Angeles	05/09/2008	Entrega de Concesión de Uso Gratuito para Asociación de Pensionados y entrega de Títulos de Dominio
	Petorca	22/08/2008	Ceremonia de Constitución de la Comunidad Agrícola La Polcura
	Santa María	22/08/2008	Entrega de Títulos de dominio
	Vallenar	29/08/2008	Entrega de Títulos de Dominio
	Subsecretario de Planificación	Concepción	29/08/2008

Subsecretario de Transportes y Telecomunicaciones	Concepción	29/08/2008	
	Puerto Montt	14/08/2008	Abordan futura implementación de un Sistema de Control de Tránsito (SCAT)
	Temuco	20/08/2008	Presenta proyecto que contempla creación de Sistema de Control Central de Tráfico e instalación de una Unidad Operativa de Control de Tránsito
Subsecretario del Interior	Llolleo	22/08/2008	Participa en el Primer Encuentro Juvenil Femenino de San Antonio
	Renca	13/08/2008	Lanzamiento de "ADN Chiletra"
Subsecretario General de Gobierno	Cerro Navia	23/08/2008	Encabeza la Escuela de Gestores Sociales en Políticas Públicas 2008.
	Pisagua	21/08/2008	(2 eventos) Asamblea participativa de dirigentes sociales e inauguración de la pavimentación de acceso hacia la comuna
	Quillota	08/08/2008	(2 actos) Imparte el taller "Desafíos de la Participación Ciudadana" y acto inaugural de la VII Escuela de Invierno para Dirigentes Sociales
	Rancagua	06/08/2008	Ceremonia que Día del Dirigente Social y encabeza concurso Graffiti por la "Tolerancia y no Discriminación".
	Santa Bárbara	06/09/2008	Asiste a rogativa Pehuenche
	Talca	04/09/2008	Lanzamiento regional del "Juego del Buen Trato"
	Viña del Mar	27/08/2008	Encabeza actividad "Jóvenes de Cara al Bicentenario"
	Directora del Servicio Nacional del Adulto Mayor	El Bosque	19/08/2008
Secretaria Ejecutiva del CONACE	Melipilla	09/09/2008	Inaugura centro de tratamiento residencial
Secretaria Ejecutiva del Programa de Derechos Humanos	Estación Central	09/08/2008	Inauguración del Memorial de Villa Francia,
Intendente (s) de La Araucanía	Villarica	14/08/2008	Aborda alcances y beneficios del "Plan Cuadrante de Seguridad Preventiva".



ANEXO III

CASOS DE INTERVENSIONISMO ELECTORAL
DURANTE LOS GOBIERNOS DE LA CONCERTACIÓN

1. CASOS RECOPIADOS DESDE EL 2000 A LA FECHA

• ELECCIONES MUNICIPALES 2000:

Tras las elecciones municipales del año 2000, el entonces subsecretario de Desarrollo Regional, Francisco Vidal, tuvo que desmentir las imputaciones de algunos candidatos DC derrotados que le adjudicaron una intervención decisiva, a través de programas sociales de su repartición, en la elección de abanderados de la izquierda concertacionista.

Vidal atribuyó tales acusaciones a la ofuscación propia de quienes pierden una elección y más específicamente el desconocimiento de los procedimientos que rigen la asignación de recursos en los programas de la Subere.

El subsecretario es militante del PPD y según versiones de ex candidatos demócratacristianos como Ricardo Cifuentes, quien fue derrotado en La Serena por el pepedeísta Víctor Manuel Rebolledo, habría entregado recursos a programas sociales en dicha zona para favorecer a su correligionario.

El tema fue zanjado por Ricardo Lagos quien reiteró su confianza al subsecretario.

• CASO FOSAC:

En el año 2002, la senadora Evelyn Matthei (UDI) y el diputado Darío Molina (UDI), denunciaron el desvío de dineros del Fondo de absorción de Cesantía (FOSAC) y del Fondo Social Presidente de la República del Ministerio del Interior, de la Gobernación de Choapa, bajo la administración del Julio Rojas (PDC), hacia la campaña política de la diputada Adriana Muñoz (PPD), en las parlamentarias del 2001.

En agosto de 2007, el Tribunal Oral de Ovalle declaró culpable al ex gobernador de Choapa, Julio Rojas (PDC), de haber desviado más de 25 millones de pesos hacia campañas de la diputada Adriana Muñoz (PPD) - fue condenado a dos penas de 51 días de presidio por Fraude al fisco y



negociación incompatible-. Es la primera condena que se dicta por los llamados “empleos brujos”.

- **GOBIERNO EN CAMPAÑA:**

En septiembre de 2005, el Gobierno instruyó a los funcionarios de confianza mantener prescindencia durante el período electoral, incluyendo una restricción adicional: sólo podrán participar en actos de campaña que reflejen el espíritu unitario de la Concertación. En ese entonces el gobierno e Ricardo Lagos reiteraba que su tarea era “gobernar bien” y no transformarse en “activista de uno u otro postulante”.

En noviembre de 2005, los senadores RN, Baldo Prokurica y Antonio Horvath, presentaron ante la Contraloría General de la República una denuncia por supuesto intervencionismo electoral por parte del gobierno en las regiones Tercera y Novena. Para ello facilitaron un CD "donde aparece funcionarios públicos haciendo propaganda de ciertas obras que se han hecho y de otras que se van a hacer en 30, 60 ó 90 días más y llamando a la continuidad de los gobiernos de la Concertación”.

En diciembre de 2005, el Senador José García presentó elementos de prueba ante la Contraloría Regional contra el entonces intendente de la IX Región, Ricardo Celis (PPD), y el Ministro de salud de la época, Pedro García (PDC), por hacer proselitismo político a favor de la entonces candidata de la Concertación Michelle Bachelet, durante la ceremonia de inauguración del hospital intercultural en la comuna de Imperial.

- **CAMPAÑA EN JARDINES INFANTILES:**

En diciembre de 2005, el Diputado RN Germán Becker, denunció nuevas acciones que se consideran de intervencionismo político, en un jardín infantil municipal, en donde una profesora entrega invitaciones en nombre de “mujeres por Bachelet”, para participar de charlas de asistentes sociales del municipio, y cuyas actividades de campaña, son en dependencias públicas, lo que esta prohibido por la Contraloría.

- **PGE:**

En enero de 2006 tras la denuncia del alcalde de Quillota, Luis Mella (PDC), se destapa el caso de los PGE en la V Región (Programas de Generación de Empleo). Por el uso de platas fiscales destinadas a los más pobres, utilizadas en la campaña presidencial y parlamentarias de la concertación (de los candidatos PPD y PS, en desmedro de los DC).

En Junio de 2006, el ex intendente de la Quinta Región, Luis Guastavino (PS) admitió ante la Cámara de Diputados que "genéticamente", tales planes de empleo constituyen "un programa vulnerable, (que) se presta para movimientos internos, manejos de plata o realizar alguna pillería".

Asimismo, El Mercurio informó, el 1 de abril, que el Ministerio Público abrió una nueva causa en los fraudes al fisco cometidos con fondos de los Planes de Generación de Empleos (PGE). Esta vez se trata de la utilización de fondos fiscales para la contratación de personas que finalmente actuaron como propagandistas en la campaña presidencial del año 2005, a favor de la entonces candidata y hoy Presidenta de la República, Michelle Bachelet. La audiencia para formalizar a los primeros imputados, el ex seremi del Trabajo, José Manuel Mancilla, y el contratista Juan Alvarado Mena, se realizará el 16 de abril.

El caso se extendió a la VII Región, afectando las campañas de los diputados Roberto León y Pablo Lorenzini.

- **CONADI:**

En Enero de 2006, el diputado Nicolás Mönckeberg (RN), junto a otros dirigentes, denunció intervencionismo electoral por parte de funcionarios de la Corporación Nacional para el Desarrollo Indígena (Conadi) en favor de la candidata Michelle Bachelet -trabajo de funcionarios públicos, quienes actúan durante su horario laboral a trabajar como activistas de la campaña de la Bachelet, haciendo casa a casa, entregando publicidad de su campaña, utilizando para esto, con total desvergüenza, vehículos públicos. Donde habría participado de la actividad proselitista el coordinador de programas de la Conadi de la Novena región, Brody Lagos Saldías.

- **INDAP:**

En enero de 2006, la entonces diputada electa Marisol Turre (UDI), denunció una verdadera "campaña del terror" del INDAP a la confección y actual circulación masiva que estaría teniendo un documento en que se insta a los agricultores beneficiarios de los programas de este organismo a votar por Michelle Bachelet, porque el candidato de la Alianza, Sebastián Piñera se propondría desintegrar dicha entidad si es que llegara a ser elegido Presidente de la República.

El documento, presentado por la diputada -firmado por un grupo denominado "Amigos de Michelle Bachelet por un Chile y una agricultura mejor", señala: "En esencia el candidato de la derecha dice que Uds., los

agricultores de la agricultura familiar campesina reciben créditos. Dice textualmente –añade el mismo documento-: “sus créditos no se pagan y más bien son subsidios políticos. De esta forma se radicará la función de crédito en el Banco Estado o bancos comerciales”. Lo que dice Piñera en su programa –continúa- es una acusación gratuita a Uds., los esforzados agricultores de la región de Los Lagos y de Chile, que pagan puntualmente sus créditos. El pago anual de los créditos a INDAP en la Región de Los Lagos supera el 92%, lo que no se da no se da ni siquiera en la banca comercial. ¿Se imagina Ud., querido agricultor –se pregunta la carta atribuida al INDAP- lo que pasaría con su destino agrícola si INDAP no diera más créditos?”. La carta señala más adelante que ‘Bachelet saldrá elegida Presidenta de Chile con sus votos [los de los pequeños agricultores], para impedir que se desintegre INDAP’. Y añade que “al contrario de lo que plantea el candidato Piñera en su programa de Gobierno, Michelle Bachelet en vez de destruir INDAP, lo reforzará”.

- **FOSIS:**

En enero de 2006, el senador Alberto Espina, el Diputado Nicolás Monckeberg y el ex senador Miguel Otero realizaron una denuncia de intervencionismo electoral contra el Fosis. Éste a través de un mail del 18 de noviembre de 2005 realizaba un llamado a los funcionarios de la repartición a aportar a la campaña presidencial de Michelle Bachelet, exhortando a los empleados a entregar un monto de acuerdo a sus remuneraciones. Así, los jefes de servicios "se espera que colaboren con un mínimo de \$200.000, los directivos nacionales con un mínimo de \$100.000, los profesionales con un mínimo de \$30.000, y quienes tengan ingresos menores con lo que puedan".

El subdirector de Fosis, Lautaro Videla (PS) –quién envió el mencionado mail a través de la cuenta –presidenta.bachelet@gmail.com - señaló a La Tercera que "lo que hice es legal y legítimo, lo haría una y mil veces"(...) "Me solicitaron que sea tesorero de los fondos que se tenían que obtener de estas personas"(...) "Si hay críticas o reparos, los asumiré, todo fue organizado desde fuera y yo no tengo responsabilidad política. Pero si me dicen que al ser funcionario público no se puede ejercer la ciudadanía política, dejaré de ser funcionario público."

- **HOSPITAL EN TEMUCO:**

En enero de 2006, el Contralor Regional de la Araucanía, Hernán Hernández, confirmó la realización de un sumario administrativo al interior del Hospital Hernán Henríquez de Temuco por intervencionismo electoral.

La denuncia habría sido interpuesta por funcionarios que acusan que semanas previas a la segunda vuelta electoral, había un panel que llamaba abiertamente a votar por Michelle Bachelet.

- **PRESIÓN SOBRE FUNCIONARIOS DE INDAP:**

En diciembre de 2005, el Director Regional del INDAP de la VIII Región, César Rodríguez, solicitaba vía e-mail a todos los funcionarios de la repartición a su cargo que recolectaran fondos para la campaña presidencial de Michelle Bachelet. ¿La finalidad? Conseguir dos millones y medio para financiar las frases radiales de la candidata. La conducta del funcionario vulnera la Ley de Bases de la Administración del Estado, que impide explícitamente "hacer valer la posición funcionaria para influir en una persona con el objeto de conseguir un beneficio económico directo o indirecto para sí o para un tercero". La existencia del correo electrónico fue denunciada por el diputado de RN Nicolás Mönckeberg y por el ex senador Miguel Otero. El mail fue recibido por 17 funcionarios y la recolección del dinero debía concluir el 27 de diciembre, tras la primera vuelta.

En Junio de 2007, la Contraloría sancionó a Rodríguez con su suspensión por 30 días y con el 70% de su sueldo por enviar una serie de mails a funcionarios de ese organismo pidiendo aportes económicos para financiar la segunda vuelta de la entonces candidata de la Concertación, Michelle Bachelet. Este fue el primer dictamen por lo que el organismo califica como "actividades de intervención electoral ocurridas al interior del organismo". Los aportes solicitados se iniciaban con 5 mil pesos hasta llegar a 50 mil pesos. La investigación de la Contraloría no logró establecer cuál fue el uso final de las platas recaudadas.

- **CHILEDEPORTES:**

Tras la petición realizada el 25 de enero de este año por el Senador de Renovación Nacional, José García Ruminot, la Contraloría General de la República realizó una auditoria de 77 proyectos -elegidos al azar- del Fondeporte, entregados mediante la modalidad de asignación directa, durante el último trimestre de 2005. Esta auditoría detectó irregularidades en la designación de recursos del Fondo Nacional en 70 proyectos (91%) -de la muestra seleccionada-, por más de 400 millones de pesos.

Este nuevo caso de intervencionismo electoral fue corroborado gracias a la filtración de un correo electrónico que implicaba a 10 parlamentarios del PPD en asignaciones de dineros de Chiledeportes para el año 2006,. En el cual, el ex jefe de gabinete de la Dirección Metropolitana de Chiledeportes,

Andrés Farias Astorga –“quién además aparece en las planillas de rendiciones de gasto electoral de la presidenta Bechelet, por servicios prestados durante la campaña presidencial”- reconoció públicamente que quiso entregar fondos a diputados de su partido, el PPD. Declarando: “Yo soy PPD. Cuando yo pienso, pienso como PPD, no como demócrata cristiano, no como radical”.

- **SISTEMA DE INTERVENCIÓN SEGÚN B. PROKURICA:**

En julio de 2006, durante el desarrollo de la “comisión electoral de RN” con la colaboración del Instituto Libertad, que encabezaba el senador Baldo Prokurica (RN), el parlamentario señaló: "Tenemos fundadas sospechas de que hubo una planificación para aprovechar ciertos planes de gobierno con fines electorales". Ya el mensaje del proyecto de Ley de Presupuesto 2005 indica que en ese año electoral se previó "el Presupuesto más intensivo en la generación de empleo desde 1999": propuso crear 125 mil plazas con apoyo fiscal en el tercer trimestre de 2005, y se agregó una facultad para que "este esfuerzo se intensifique para completar 180 mil empleos con apoyo fiscal (en el tercer trimestre)". Eso superaba en 30 y 100 por ciento, respectivamente, los empleos creados con apoyo fiscal en el tercer trimestre de 2004. Notoriamente, fue un error que el Congreso entregara la administración de tales planes a los seremis del Trabajo, que son funcionarios de partidos. La gestión de todo el gasto público debería estar reservada a altos directivos seleccionados por mérito.

En agosto de 2006, basándose en los resultados del estudio realizado para demostrar cómo "intervino" el Gobierno en la elección presidencial y parlamentaria 2005-2006, Baldo Prokurica indicó: “Tal práctica queda demostrada al analizar cuántos, cuándo y cómo se asignaron los planes de empleo. Porque, éstos se asignaron en mayor cantidad en aquellas zonas donde la Concertación tenía un interés electoral. Como ejemplo esta el caso de la VIII Región, que durante el año 2003, y con la intención de generar más empleos, fue beneficiada con el 45% de los recursos del Plan de Mejoramiento Urbano, pese a que Santiago y Valparaíso tenían cifras de cesantía más altas. Este dato hubiera pasado inadvertido para él, a no ser porque esa región es la única donde el oficialismo dobla a la oposición. Algo que se reafirma, si se analizan los datos de 2005, pues de los 21.093 cupos que asignó el Ministerio del Interior a través de los Programas FOSAC (Fondo Social), 10.398 (49,2% del total) fueron para la VIII Región.

- **SUBSECRETARÍA DE CARABINEROS:**

En Agosto de 2006, el entonces subsecretario de Carabineros, Marcelo Ortiz (DC - colorín) presentó la renuncia a su cargo. Ello a raíz de un saludo por escrito a sus "camaradas" de su partido en un acto de celebración del día del dirigente comunitario, el que se realizó el jueves 24 de agosto de 2006. Ortiz mandó a imprimir y repartir un boletín informativo para así demostrar los avances y logros que había obtenido en los poco más de cinco meses que llevaba en el cargo, agregando una nota de saludo dirigida especialmente a alcaldes y concejales DC. El texto partía con: "Estimado camarada". La misiva, con membrete de Gobierno, no sólo llegó a los compañeros de partido del subsecretario, sino que a otros personeros, quienes se mostraron molestos por la situación y argumentaron que la autoridad estaba realizando actos de "política partidista" en un evento de Estado. El objetivo de la nota habría sido ofrecer colaboración, en calidad de subsecretario, a los militantes DC.

El líder "colorín", el senador Adolfo Zaldívar, le preguntó a Ortiz por la veracidad de la acusación. Ante la respuesta positiva de éste, el senador le recomendó que pusiera el cargo a disposición.

- **INTENDENCIA DE LOS LAGOS:**

En noviembre de 2007, el concejal por Puerto Montt, Marcos Velásquez criticó duramente la distribución de un folleto -un pasquín de demagogia, señaló- repartido en la ciudad de Osorno por la intendencia de Los Lagos en el que se daba cuenta de las obras realizadas por el gobierno el 2007. En su oportunidad el concejal UDI denunció que sólo cuatro proyectos difundidos en el tríptico cuentan con recomendación técnica de la Seremi de planificación, por lo que podrían ser ejecutados. El resto, o están mal evaluados o les falta información.

Velásquez señaló al respecto: "Este presupuesto es demagógico, el intendente Bertín abusa de sus facultades con el fin de perfilarse como el candidato de la concertación. Acá hay un uso malicioso de la información para posicionarse políticamente"(...) "Si el intendente quiere ser candidato, por respeto a todos los ciudadanos y contribuyentes debe renunciar. El no puede seguir abusando de su cargo y de los recursos públicos para promocionar su eventual candidatura a alcalde"(...) "Este tipo de demagogia ya la conocemos. Cuando el actual alcalde de Puerto Montt - Rabindranath Quinteros (PS)- era intendente el año 1999 aprobó 51 mil millones de pesos en un convenio de programación para ejecución de obras

en Alerce, han pasado 8 años y muchas de las obras contempladas en ese convenio aún no existen”.

En diciembre de 2007, el intendente de la Región de Los Lagos, Jaime Bertín (DC), renunció porque se postulará como alcalde de Osorno el 2008. Oficialmente se había indicado que su renuncia se debía a “razones personales”. En su oportunidad el vocero de Gobierno, Ricardo Lagos Weber, al ser consultado si habría más candidatos de la DC en la situación de Bertín, indicó que “no tendría cómo saberlo”. Señalando al respecto: “las instrucciones son bien claras: la gente tiene que abocarse a su trabajo, hacer lo que tiene que hacer y aquellos que quieran emprender otras aventuras u otros desafíos que pueden involucrar servicio público vía electoral, tendrán que evaluarlo detenidamente”.

- **SEGEOB EN CAMPAÑA SENATORIAL POR LA V COSTA:**

En junio de 2007, el senador Nelson Ávila (PRSD) manifestó su malestar públicamente a través de una carta pública en contra de la futura postulación senatorial por la V región costa, del ministro secretario general de gobierno, Ricardo Lagos Weber, señalando: “Un diario local se hizo eco de estos rumores diciendo que “Lagos Weber ha venido ‘ene’ veces a la zona con cualquier chiva. Una, porque viene al Congreso; otra porque hay un proyecto ciudadano; la siguiente porque hay que venir porque sí” (...) “Una dirigente vecinal me escribe lo siguiente: “junto a mi familia estamos preocupados, porque hace 15 días atrás nos visitó en Forestal Alto el Sr. Lagos Weber quien dijo que estaba postulándose como Senador por Valparaíso”. Y me pregunta: “¿Qué pasa con Ud.? ¿Nos dejará botados?”.

Es importante que su señoría aclare eso. Todavía reverbera en el horizonte de esta zona la ignición de la fe pública que logró la denuncia sobre los famosos PGE. Eran dineros fiscales que se pagaban a determinadas personas y éstas, según se dice, acometían tareas proselitistas, en vez de las consignadas en el contrato. Claro, con Ud. la homologación total es injusta, pero tiene una delicada simetría. También es el empleo de recursos del Estado en un fin distinto del que le ha sido encomendado. Si se está en esos menesteres, lo mejor, o más bien, lo ético es renunciar antes del plazo que fija la ley. Así, todo queda transparentado y el trabajo electoral se hace dando la cara, sin el “pasamontañas” de la vocería gubernamental y sin el soporte institucional de un Ministerio.

El 5 diciembre de 2007, el ministro secretario general de gobierno, Ricardo Lagos Weber, renuncia a su cargo para asumir la candidatura senatorial en la quinta región costa por el PPD.

2. INFORME DE LA COMISIÓN ELECTORAL, OCTUBRE 2006

“CONTROL DE LA INTERVENCIÓN ELECTORAL”

“1. FORMAS DE INTERVENCIÓN ELECTORAL.”

“Se han detectado las siguientes formas de intervención electoral que dificultan y aun impiden la igualitaria competencia por el acceso a los cargos públicos:”

- “Uso masivo de los planes de empleo de emergencia en favor de determinadas campañas, incrementándolos en períodos electorales o, derechamente, distraendo los fondos para fines particulares. Por ejemplo, el 45% de los recursos públicos del país destinados a los planes de generación de empleo fueron asignados en la VIII Región, en donde operó el doblaje en la pasada elección, pues fueron electos ambos candidatos a senadores de la Concertación;”
 - a. “Incremento del gasto público en honorarios en época de campaña, su eventual desvío en favor de éstas y la falta de un adecuado control del cumplimiento de los contratos; “
 - b. “Cuantía de los aportes a las organizaciones no gubernamentales, sin adecuado control del destino de los recursos;”
 - c. “Falta de rigurosidad en el control del gasto electoral en áreas tales como aportes de extranjeros, manejo de voluntarios y otros;”
 - d. “Incremento del gasto público en publicidad y propaganda de los ministerios en períodos de campaña;”
 - e. “Abuso de los medios de comunicación de propiedad del Estado como forma de influencia en la esfera política;”
 - f. “Participación de funcionarios públicos, en calidad de tales, en las campañas, haciendo uso o no de recursos públicos; y”
 - g. “Uso abusivo de mecanismos legales o constitucionales con otros fines que aquellos para los que han sido concebidos, tales como las iniciativas de ley, las urgencias y el veto presidencial.”
 - h. “Uso abusivo del manejo de los presupuestos regionales. A este respecto, se analizará el tema en profundidad en el apartado relativo al perfeccionamiento de la democracia regional.”



“Adicionalmente, ha quedado demostrada la falta de voluntad del Ejecutivo para ejercer los mecanismos de control del cumplimiento de las normas que regulan estas materias, tales como el Código Penal, las normas sobre gasto electoral referidas en la Ley N° 19.884, el Estatuto Administrativo y otras. Por su parte, se constató el escaso nivel de efectividad que tienen los organismos de control del Estado al momento de fiscalizar las normas vigentes, especialmente el Servicio Electoral y la Contraloría General de la República. El control del cumplimiento de las normas de igualdad y libertad electoral que opera en la actualidad es meramente formal.”

“Estas formas de intervención y el escaso control por parte de las autoridades de Gobierno y de otro tipo, debieran acarrear responsabilidad política y administrativa e incluso, penal cuando compete.”

“Lo anterior se ve potenciado por efecto de un sistema de gobierno presidencialista como el que impera en Chile. El mal uso del enorme poder presidencial y el poco control del parlamento, permite que la intervención electoral del ejecutivo tenga una alta efectividad para impedir la alternancia política.”

